

ИНСТРУКЦИЯ ПО ЭКСПЛУАТАЦИИ

СТИРАЛЬНАЯ МАШИНА LSI3 1300 E



TeKa
KÜCHENTECHNIK

ОСНОВНЫЕ ДЕЙСТВИЯ ПОСЛЕ ПОСТАВКИ

После поставки убедитесь, что комплект поставки включает следующее:

- А) Руководство по эксплуатации
- Б) Адреса Центров обслуживания потребителей
- В) Гарантийные талоны
- Г) Крышки
- Д) Изогнутый кронштейн для сливной трубки

ХРАНИТЕ ИХ В НАДЕЖНОМ И БЕЗОПАСНОМ МЕСТЕ

Убедитесь, что машина не получила повреждений в процессе транспортировки. Если это случилось, обратитесь в ближайший к вам Центр Технической Помощи.

ГАРАНТИЯ

Устройство поставляется с гарантийным талоном. Пожалуйста, сохраните Ваш чек о покупке.

Он должен храниться в надежном месте и представляться вызванному для обслуживания технику.

ПРАВИЛА ТЕХНИКИ БЕЗОПАСНОСТИ

ВАЖНО: ПРИ ВСЕХ РАБОТАХ ПО ЧИСТКЕ И ОБСЛУЖИВАНИЮ

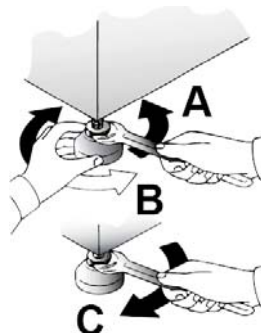
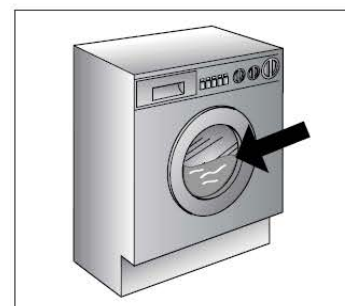
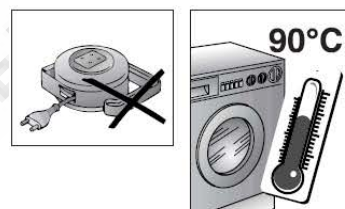
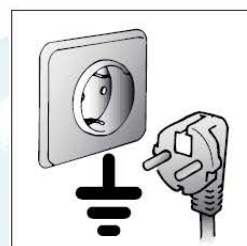
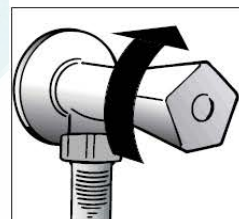
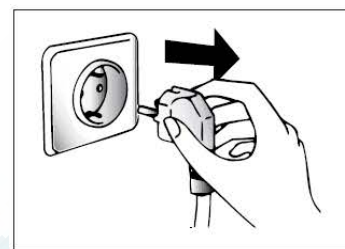
- Выньте вилку из розетки.
- Закройте кран подачи воды.
- Все электроприборы компании **ТЕКА** заземляются. Электрическая сеть должна быть с заземлением. Если это не сделано, обратитесь к квалифицированному электрику.

CE Этот электроприбор соответствует Директивам 89/336/ЕЕС, 73/23/ЕЕС и последующим изменениям в них.

- Не касайтесь прибора мокрыми или влажными руками или ногами.
- Не пользуйтесь прибором босиком.
- В случае использования удлинителей в ванных комнатах или душевых следует соблюдать чрезвычайную осторожность. По возможности избегайте таких ситуаций.

ПРЕДУПРЕЖДЕНИЕ: В ПРОЦЕССЕ ЦИКЛА СТИРКИ ТЕМПЕРАТУРА ВОДЫ МОЖЕТ ДОСТИГАТЬ 90°C.

- Перед открыванием дверцы стиральной машины убедитесь, что в барабане нет воды.
- Не пользуйтесь переходниками или тройниками.
- Не позволяйте пользоваться стиральной машиной детям или незнакомым с ней лицам без надлежащего присмотра.

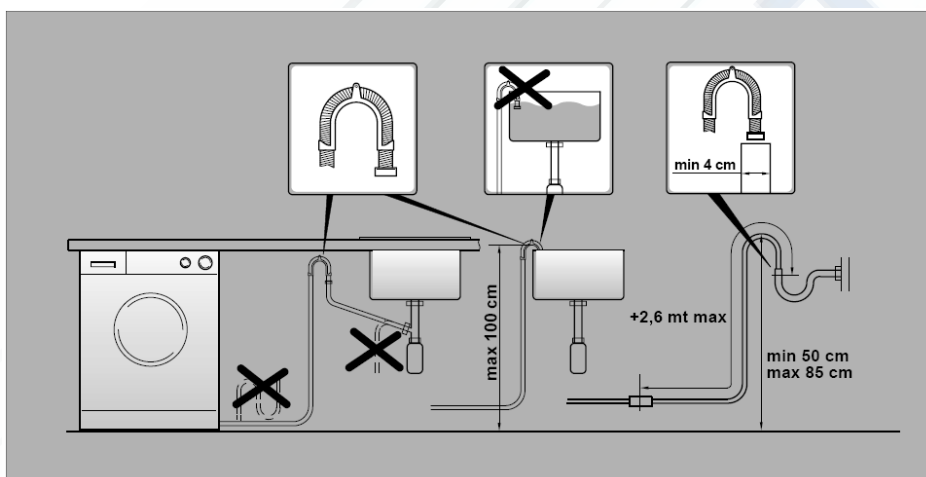
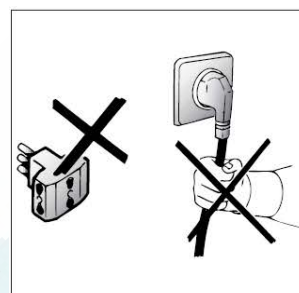


- Не тяните за силовой провод или саму машину, чтобы вынуть вилку из розетки.
- Не подвергайте стиральную машину атмосферному воздействию (дождь, солнце и т.п.).
- В случае перемещения стиральной машины никогда не поднимайте прибор за ручки управления или выдвижной ящик для моющих средств.
- При транспортировке не опирайте дверцу на тележку.

Важно!

Если прибор устанавливается на ковровом покрытии, необходимо обратить внимание, чтобы не перекрыть отверстия в дне машины.

- Поднимайте стиральную машину вдвоем, как показано на схеме.
- В случае поломки и/или неправильной работы выключите стиральную машину, закройте кран подачи воды и не пытайтесь что-либо делать. Обратитесь в Центр Технической помощи для выполнения ремонта и закажите оригинальные запасные части. Невыполнение этих правил может сделать эксплуатацию машины небезопасной.
- Если провод питания (сетевой провод) поврежден, его следует заменить специальным проводом, имеющимся в центре послепродажного обслуживания.



НАСТРОЙКА И УСТАНОВКА

Поставьте машину вблизи места ее постоянной установки, освободив ее от упаковочного основания.

Срежьте ленты, удерживающие трубку.

Открутите центральный винт (А), выкрутите 4 боковых винта (В) и снимите поперечину (С).

Открутите два стержня D и выньте их. Две пластиковых прокладки упадут внутрь машины.

Наклоните машину вперед, выньте указанные пластиковые прокладки и выньте расположенные по сторонам пластиковые мешки, содержащие два полистироловых бруска, потянув их вниз.

Закройте отверстия, используя пробки, которые вы найдете внутри пакета с руководством.

ПРЕДУПРЕЖДЕНИЕ:

НЕ ОСТАВЛЯЙТЕ УПАКОВКУ В ПРЕДЕЛАХ ДОСЯГАЕМОСТИ ДЕТЕЙ, ТАК КАК ОНА ПРЕДСТАВЛЯЕТ СОБОЙ ПОТЕНЦИАЛЬНЫЙ ИСТОЧНИК ОПАСНОСТИ.

Закрепите лист гофрированного материала на дне, как показано на рисунке.

Присоедините наливной шланг к крану.

Стиральная машина должна присоединяться к водопроводной сети с использованием новых комплектов шлангов. Старые комплекты шлангов не должны использоваться повторно.

ВАЖНО!

НЕ ОТКРЫВАЙТЕ ВОДОПРОВОДНЫЙ КРАН В ЭТО ВРЕМЯ.

Установите стиральную машину возле стенки. Повесьте сливную трубу на край ванны, обратив особое внимание на то, чтобы трубка не имела перегибов или сжатий.

Лучше всего присоединить сливной шланг к постоянному сливу с диаметром, большим диаметра сливной трубки, и на высоте минимум 50 см. Необходимо использовать поставляемую пластиковую муфту.

Выньте схему на английском языке и прикрепите ее на внутреннюю сторону дверцы, как показано на рисунке.

Для выравнивания машины на полу используйте передние ножки.

- Поверните гайку в направлении по часовой стрелке, чтобы освободить винт регулируемой ножки.
- Чтобы поднять или опустить ножку, ее следует вращать, пока она надежно не встанет на поверхность.
- Зафиксируйте ножку в желаемом положении, закручивая гайку против часовой стрелки, пока она не упрется в дно машины.

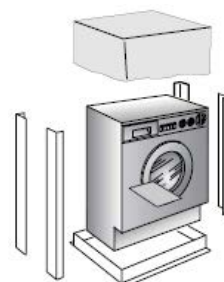
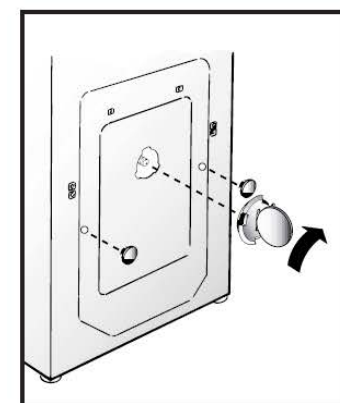
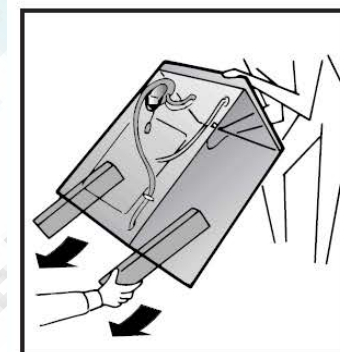
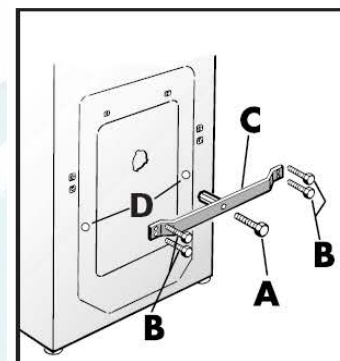
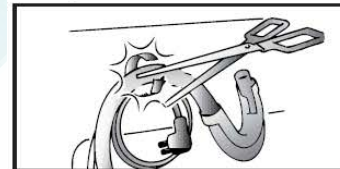
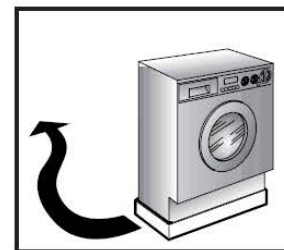
Не нажимайте в этой время кнопку Off/On.

Убедитесь, что все ручки управления находятся в положении "0", а дверца закрыта.

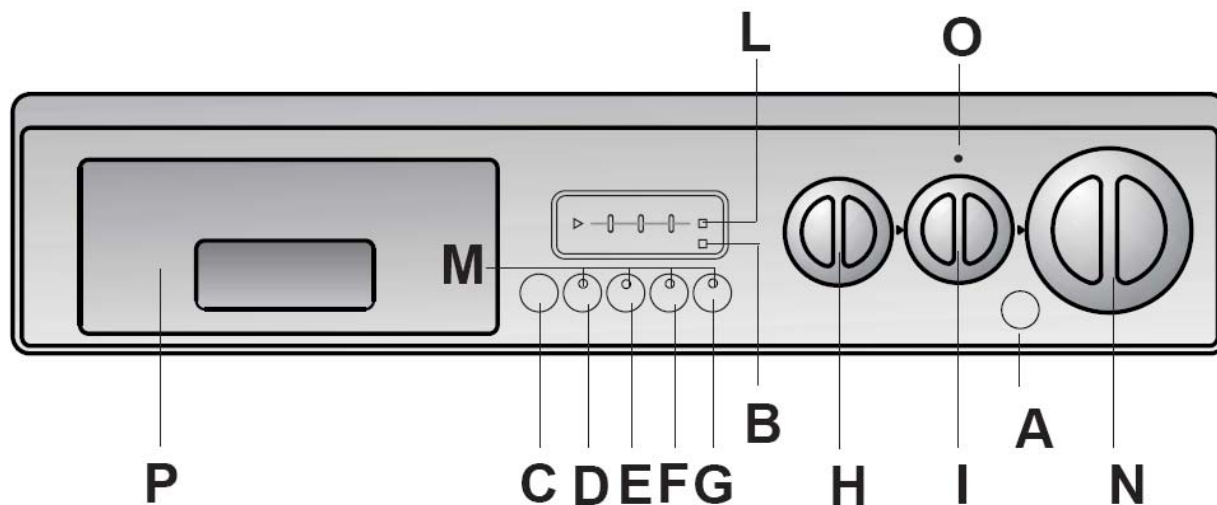
Вставьте вилку в розетку.

После начальной регулировки машину следует поставить так, чтобы вилка была в пределах досягаемости.

Нажмите кнопку START. Лампочка подачи питания загорается. Если она не горит, см. раздел «Поиск неисправностей».

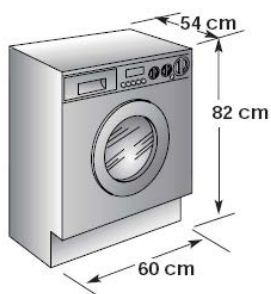


ОРГАНЫ УПРАВЛЕНИЯ








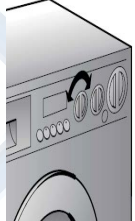


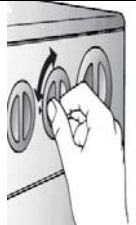

- A Кнопка открытия дверцы
- B Индикатор блокировки дверцы
- C Кнопка «СТАРТ»
- D Кнопка задержки запуска программы
- E Кнопка режима «Без вращения»
- F Кнопка режима полоскание
- G Переключатель скорости 1300/600
- H Переключатель установки температуры
- I Переключатель режимов сушки
- L Индикатор системы обратного отсчета
- M Световая индикация кнопок
- N Переключатель выбора программ
- O Индикатор режима «Сушка»
- P Распределитель моющих средств

Технические характеристики

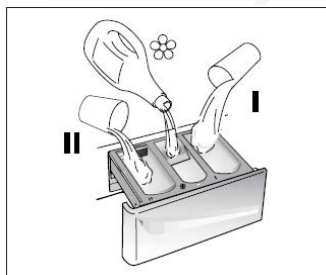


Максимальная загрузка стирка/сушка	кг	6 / 3
Нормальный уровень воды	л	6-15
Входная мощность	Вт	2150
Потребление энергии (Программа 90 °С)	кВт/ч	1,8
Максимальный ток	А	10
Скорость вращения	об/мин	1300
Давление воды	МПа	Мин.. 0,05 Макс. 0,8
Напряжение питания	В	220

A		<p>2 min.</p>  <p>КНОПКА ОТКРЫТИЯ ДВЕРЦЫ ВАЖНО: СПЕЦИАЛЬНОЕ УСТРОЙСТВО ЗАЩИТЫ ПРЕДОТВРАЩАЕТ ОТКРЫТИЕ ДВЕРЦЫ В КОНЦЕ ЦИКЛА СТИРКА/ВРАЩЕНИЕ. В КОНЦЕ ФАЗЫ ВРАЩЕНИЯ ПОДОЖДИТЕ 2 МИНУТЫ, ПРЕЖДЕ ЧЕМ ОТКРЫВАТЬ ДВЕРЦУ.</p>
B		<p>Индикатор блокировки дверцы Индикатор «дверь закрыта» будет светиться, когда дверца полностью закрыта и стиральная машина включена. Когда нажата кнопка «СТАРТ» и дверца закрыта, индикатор мигает и потом горит постоянно. Если дверца не закрыта, индикатор будет мигать. После окончания цикла стирки, перед открытием дверцы убедитесь, что индикатор выключен.</p>
C		<p>Кнопка СТАРТ Когда программа стирки выбрана, перед нажатием кнопки «СТАРТ» убедитесь, что индикатор «СТОП» светиться. Нажмите кнопку «СТАРТ» для запуска выбранной программы. После нажатия кнопки «СТАРТ» программа стирки запускается через несколько секунд. Изменение выбранной программы в процессе работы (пауза). Выполнение программы может быть остановлено на некоторое время удержанием кнопки «СТАРТ» в нажатом состоянии в течение 2 секунд. Когда машина переходит в режим «ПАУЗА» индикаторы «Отсчет времени» и функциональных клавиш будут мигать. Для перезапуска программы нажмите кнопку «СТАРТ» еще раз. Если Вы желаете добавить или вынуть отдельные предметы в процессе стирки, в режиме «ПАУЗА» подождите 2 минуты отключения блокировки дверцы. Для продолжения выполнения программы закройте дверцу и нажмите кнопку «СТАРТ» еще раз. Отмена программы. Для отмены программы переведите переключатель выбора программ в положение «OFF»</p>
D		<p>Эта функция должна быть выбрана до нажатия кнопки «СТАРТ». Кнопка задержки запуска программы Вы можете отложить запуск программы на 3,6 или 9 часов. После выбора программы (индикатор «СТОП» мигает), нажимая кнопку задержки запуска, установите нужное время (соответствующий индикатор будет мигать) и нажмите кнопку «СТАРТ». По окончании заданного времени задержки заданная программа начнет выполняться. Для отмены задержки нажмите кнопку задержки запуска - индикатор времени задержки погаснет (индикатор «СТОП» будет мигать) и программа может быть запущена вручную нажатием кнопки «СТАРТ». Для отмены программы переведите переключатель выбора программ в положение «OFF»</p>
E		<p>Кнопка режима «Без вращения» Нажав эту кнопку, Вы отключите режим вращения – сушка на всех программах. Это возможно для программ с температурой 90°C и 60°C в случае специальных обработанных тканей (с постоянными складками и т.п.) или для смешанных деликатных тканей</p>
F		<p>Кнопка режима интенсивное полоскание Предназначен для детской одежды, для ворсистых тканей (махровые полотенца, банные халаты и т.п.) Очень тщательно удаляет остатки моющих средств. Актуально для людей с чувствительной кожей.</p>
G	<p>1300 600</p>	<p>Переключатель скорости 1300/600 В программах для прочных тканей машина постепенно увеличивает скорость конечного вращения от 600 об/мин до максимально возможной скорости. Прим нажатой кнопке скорость отжима 600 оборотов в минуту</p>
H		<p>Переключатель выбора температуры. С помощью этого устройства можно уменьшить, но не увеличить температуру цикла стирки. Таблица программ показывает максимальную температуру, рекомендуемую для каждого типа стирки. ПРЕДУПРЕЖДЕНИЕ: ЭТУ ТЕМПЕРАТУРУ НИКОГДА НЕ СЛЕДУЕТ ПРЕВЫШАТЬ Вращается в обе стороны.</p>


I		<p>Переключатель выбора времени сушки. Вращается в обе стороны. С помощью этого переключателя можно установить время сушки до 120 мин. максимум. Вы можете прервать цикл сушки, вернув переключатель в позицию ☀</p>
L		<p>Индикатор системы обратного отсчета Индикатор показывает время, оставшееся до завершения программы. Светится индикатор «СТАРТ» - до окончания программы больше 60 минут Светится индикатор «60» - до окончания программы меньше 60 минут Светится индикатор «30» - до окончания программы меньше 30 минут Светится индикатор «15» - до окончания программы меньше 15 минут Светится индикатор «СТОП» - программа закончена</p>
M		<p>Световая индикация кнопок Индикатор кнопки светиться, когда выбран соответствующий кнопке режим.</p>
N		<p>Переключатель выбора программ Вращается в обе стороны. В таблице описаны программы стирки для выбранного номера или символа</p>
O		<p>Индикатор режима «Сушка»</p>
P		<p>Распределитель моющих средств</p>

Загрузка моющего средства













В распределителе моющего средства имеется три отделения для загрузки моющих средств:

Отделение для компонентов с маркировкой **I** предназначено для моющих средств предварительной стирки

Отделение для компонентов с маркировкой  предназначено для специальных средств (антистатические добавки, отдушки и т.п.)

Отделение для компонентов с маркировкой **II** предназначено для моющих средств основной стирки.




Таблица программ

Тип ткани:		Программа	Макс. вес (кг)	Температура °C			■
Прочные ткани Хлопок, лен	Белые ткани	90°C	6	90°C	●	●	
Хлопок	Белые ткани с предварительной стиркой	60°C P	6	60°C	●	●	●
Хлопок, Смешанные ткани	Ткани с устойчивой окраской	60°C **	6	60°C	●	●	
	Ткани с устойчивой окраской	40°C	6	40°C	●	●	
	Ткани с не устойчивой окраской	30°C	6	30°C	●	●	
Хлопок	Сушка		3				
Смешанные ткани и синтетика Смешанные, прочные	Ткани с устойчивой окраской с предварительной стиркой	60°C P	3	60°C	●	●	●
Хлопок, смешанные, синтетические ткани	Ткани с устойчивой окраской	60°C **	3	60°C	●	●	
Смешанные, синтетические ткани	Ткани с устойчивой окраской	50°C	3	50°C	●	●	
	Ткани с не устойчивой окраской	40°C	3	40°C	●	●	
Синтетические, смешанные, деликатные	Ткани с не устойчивой окраской	30°C	3	30°C	●	●	
Смешанные ткани	Сушка		1,5	-			
Очень деликатные ткани	деликатные ткани	 40°C **	1,5	40°C	●	●	
	Шерсть (для стрики в машине)	 30°C	1	30°C	●	●	
	Режим ручная стирка	 30°C	1	30°C	●	●	
Специальные программы	Полоскание (хлопок)		-	-	△	●	
	Полоскание (смешанные ткани)		-	-		●	
	Отжим на максимальной скорости		-	-			
	Слив		-	-			
	Программа ALL 40°C	ALL 40°C	6	40°C	●	●	
	Быстрая стирка (30 минут)	30 40°C	2	40°C	●		

**

- программа также рекомендуется для низкотемпературной стирки

Таблица времени сушки.

Программа	Хлопок		Смешанные ткани	
	Мин. 1 кг	Макс. 3кг	Мин. 1 кг	Макс. 1,5 кг
Экстра 	от 30 мин	до 150 мин	от 30 мин	до 90 мин
Для хранения 	от 30 мин	до 120 мин	от 30 мин	До70 мин
Под утюг 	от 30 мин	до 100 мин	от 30 мин	до 50 мин



УСТРАНЕНИЕ НЕИСПРАВНОСТЕЙ

НЕИСПРАВНОСТЬ	ПРИЧИНА	СПОСОБ ИСПРАВЛЕНИЯ
1. Не работает ни одна из программ	Вилка не вставлена в розетку	Вставьте вилку в розетку
	Не включен сетевой выключатель	Включите сетевой выключатель
	Нет питания	Проверьте
	Сработал автомат защиты	Проверьте
	Открыта загрузочная дверца	Закройте загрузочную дверцу
2. Не подается вода	См. причину 1	Проверьте
	Закрит кран подачи воды	Откройте кран подачи воды
	Не установлен таймер	Установите таймер
3. Не сливается вода	Перегиб сливной трубки	Проверьте сливную трубку
4. Вода на полу вокруг стиральной машины	Утечка из прокладки между краном и заливной трубой	Замените прокладку и укрепите трубу на кране
5. Барабан не вращается	Стиральная машина не слила воду	Подождите несколько минут, пока машина не сольет воду
	Режим "Без отжима"	Поверните шкалу программ в положение отжима
6. Сильная вибрация при вращении барабана	Стиральная машина не выровнена надлежащим образом	Выровняйте машину с помощью специальных ножек
	Не снят транспортировочный кронштейн	Снимите транспортировочный кронштейн
	Загруженное белье распределено неравномерно	Распределите белье равномерно
<p>Пожалуйста, обратите внимание! Обычно шкала селектора программ переключается только от одной стадии программы стирки к другой и не перемещается между стадиями - так что в некоторые периоды времени шкала будет неподвижна. Точное перемещение таймера контролируется электрическим устройством.</p>		

Если неисправность не удастся устранить, обратитесь в Центр Технической Помощи. Чтобы ускорить устранение неисправности, сообщите модель стиральной машины, указанную на табличке, находящейся на корпусе внутри окошка, или в гарантийном талоне.

Важно:

- Использование экологически безвредных моющих средств, не содержащих фосфатов, может привести к следующим эффектам:
 - Сливаемая промывная вода может быть более мутной из-за присутствия цеолитов. Это не снижает эффективности полоскания.
 - Присутствие белого порошка (цеолиты) на белье в конце цикла стирки. Он не пристает к ткани и не изменяет ее цвет.
 - Присутствие пены в последней промывной воде, что не является признаком недостаточности полоскания.
 - Неионные поверхностно-активные вещества, присутствующие в составе моющих средств для стиральной машины, часто трудно удалить с белья, и они даже в малых количествах могут приводить к видимым признакам образования пены.
 - В таких случаях дополнительное полоскание бесполезно.
- Если ваша стиральная машина не работает, прежде чем обращаться в Службу Технической Помощи, выполните описанные выше проверки.

Изготовитель не несет ответственности за любые ошибки, допущенные при печатании настоящего буклета. Изготовитель также оставляет за собой право осуществлять необходимые изменения в своих изделиях, не приводящие к изменениям их существенных характеристик.